

A 日程



2023 年度

尚綱学院高等学校  
入学試験問題

社 会

試験時間 (50分)

注 意 事 項

1. 「始め」の合図があるまで問題の表紙を開かないでください。
2. 解答用紙には決められた欄に受験番号のみ記入し、氏名は書かないでください。
3. 解答は必ず解答用紙のそれぞれ決められた欄に記入してください。
4. 印刷が見えにくい場合は、手をあげて監督者の指示に従ってください。
5. 考査が終わったら、解答用紙と問題用紙を別々にしておいてください。
6. その他すべて、監督者の指示に従ってください。

受験番号	
------	--

## 第一問

- [1] 次の文章は、「我が国の公害問題」をテーマに班で調べ学習をした中学生の太郎さんと花子さんの会話である。それらに関する、あとの各問いに答えなさい。

太郎 日本では近代工業が発達しはじめた明治時代から、公害問題が表面化していますね。

花子 そうですね。特に明治時代は外国に追いつくために、工業の発展が急がれていました。明治時代の後半、栃木県の<sup>1</sup>銅鉍をとる鉍山から出た鉍毒が原因で人々が被害にあっていることが知られるようになり、日本で初めて公害問題が表面化します。

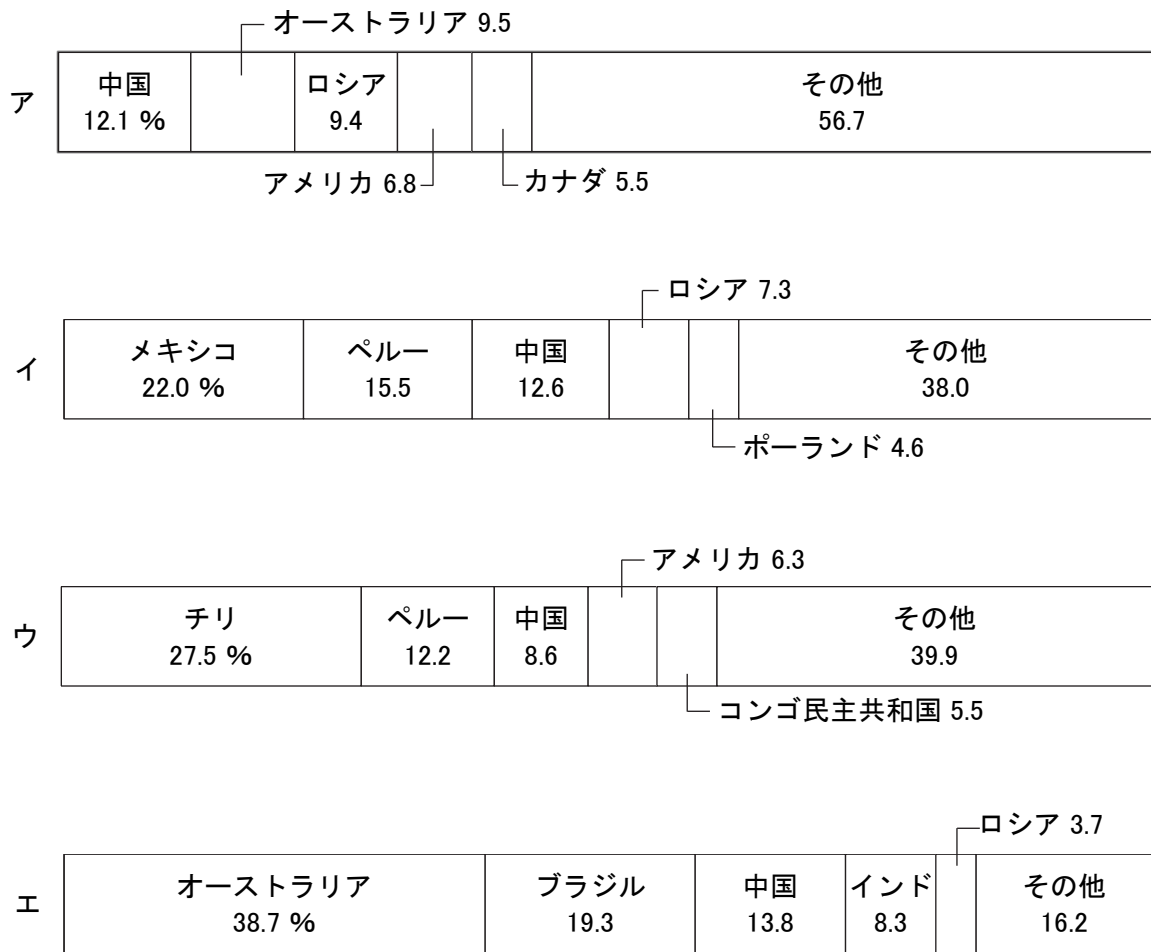
太郎 <sup>2</sup>富山県の神通川流域では鉍山から出た有毒な物質が川を流れ、その川の水は農業用水として使われ、流域の土が汚染され、その地域でとれた作物を食べた人たちに健康被害が生じました。汚染された土は取り除かれ、新しい土に入れ替えたそうです。

花子 戦後、工業がますます発展していく中で公害問題は深刻になります。<sup>3</sup>熊本県水俣市にある化学工場から海に出た廃水に含まれた物質に汚染された魚を食べた人に健康被害が出るようになり、のちに水俣病と呼ばれるようになります。海底にたまったヘドロを取り除き、水俣湾で<sup>4</sup>漁業ができるようになるまでかなりの時間がかかりました。

太郎 三重県では1960年代に<sup>5</sup>石油化学コンビナートから排出された煙に含まれた物質が原因で、多くの人たちにぜんそくの発作が出ました。地域住民は国や県、会社を訴え、裁判で国や県、会社は公害を防ぐ責任があるとされました。国は公害対策の重要性を認識し、さまざまな対策が行われました。

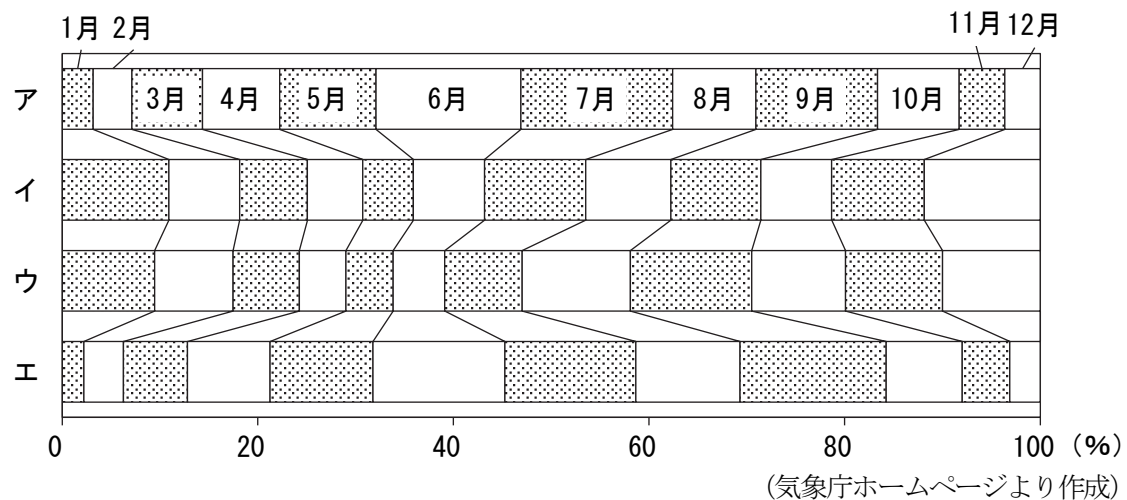
花子 国だけでなく、自治体でも取り組みが行われています。例えば、先ほど出た水俣市では、資源ごみの分別収集を徹底しています。また、<sup>6</sup>福岡県北九州市では廃棄物を再び資源として使い、廃棄物をなくす取り組みを行っています。秋田県小坂町ではかつて鉍山で使った精錬の技術を役立てて、<sup>7</sup>携帯電話やパソコンなどから金属を取り出し、再資源化する取り組みが行われています。

問1 下線部1に関して、次のグラフは銅鉱、金鉱、銀鉱、鉄鉱石の産出量が多い国（2018年）を示したものである。銅鉱にあてはまるものを、次のア～エから一つ選び、記号で答えなさい。



（「世界国勢図会 2021/22」より作成）

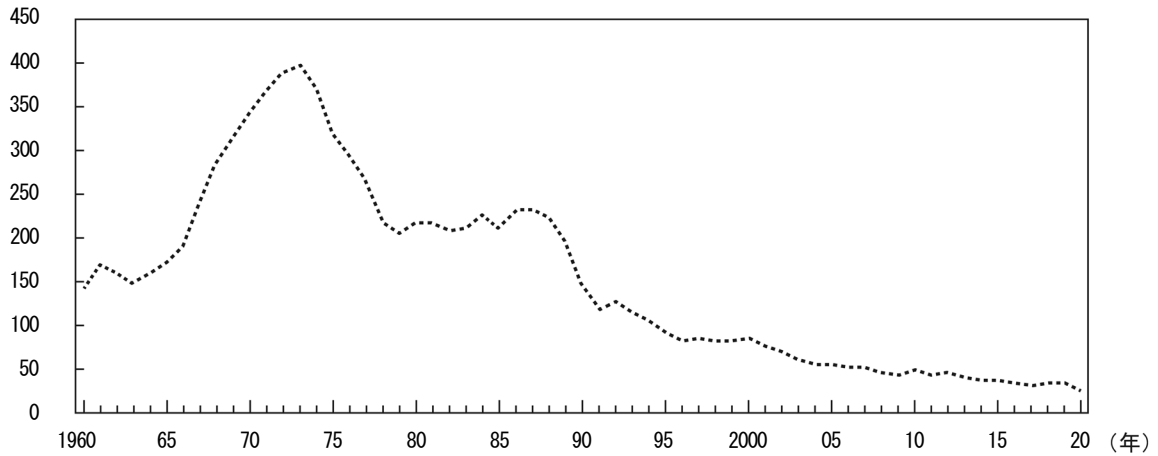
問2 下線部2に関して、次のグラフは富山市、岡山市、高知市、札幌市のいずれかの都市の降水量の月別割合を示したものである。富山市にあてはまるものを、次のア～エから一つ選び、記号で答えなさい。



問3 下線部3に関して、この物質を何というか、答えなさい。

問4 下線部4に関して、次のグラフは日本における遠洋漁業の漁獲量の推移を示したものである。グラフから読み取れる各文の正誤の組み合わせとして正しいものを、あとのア～エから一つ選び、記号で答えなさい。

(万トン)



(農林水産省「漁業・養殖業生産統計」より作成)

I 1970年代後半に沿岸国が水産資源を排他的に管理できる水域を設定したため、この時期の遠洋漁業の漁獲量が減った。

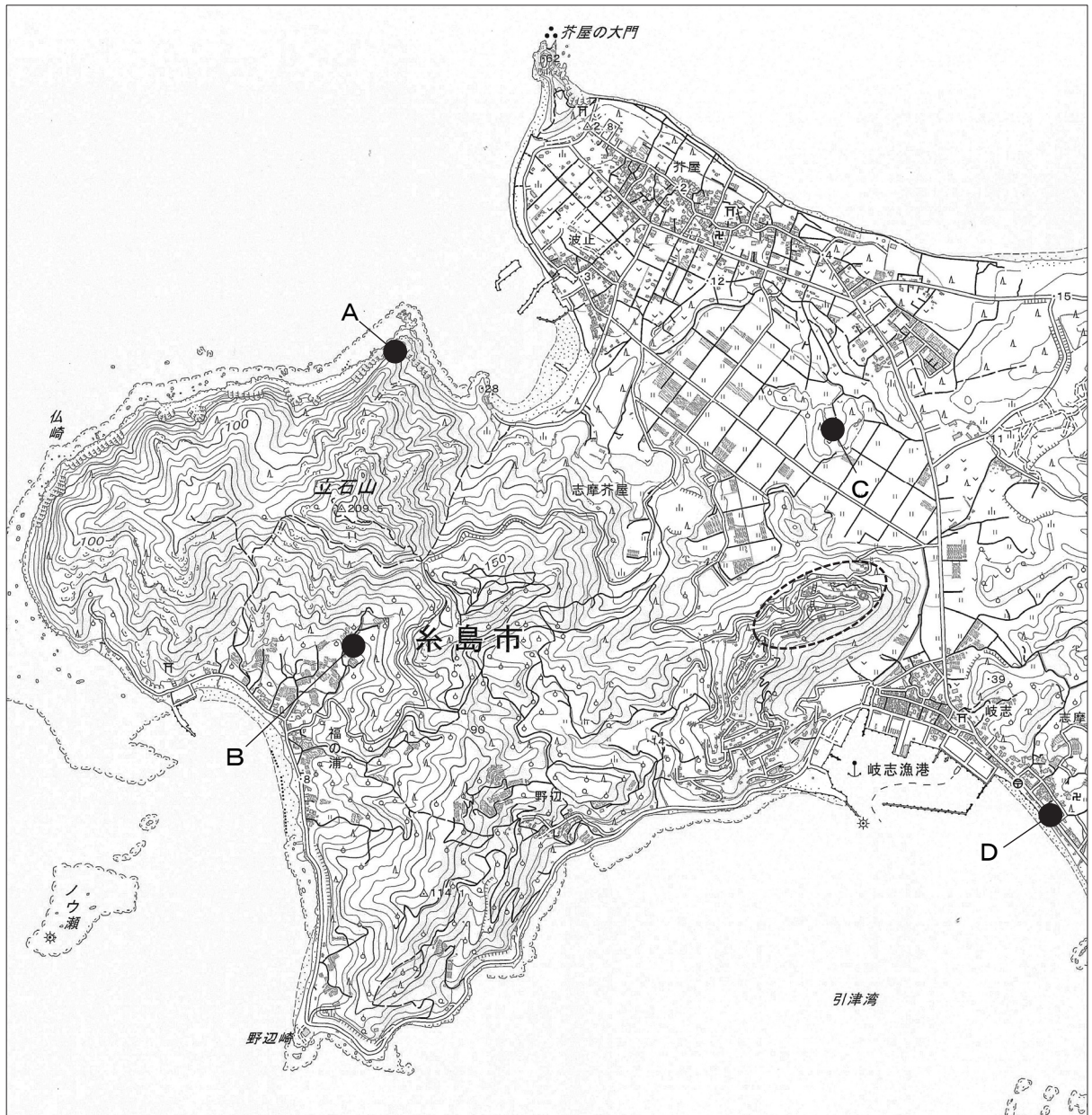
II 1980年代後半に起こった湾岸戦争によって原油価格が高騰したため、この時期の遠洋漁業の漁獲量が減った。

- ア I－正 II－正      イ I－正 II－誤  
ウ I－誤 II－正      エ I－誤 II－誤

問5 下線部5に関して、日本における石油化学コンビナートの立地について述べた文として最も適当なものを、次のア～エから一つ選び、記号で答えなさい。

- ア 製品の消費者が多い大都市、またはその近郊。  
イ 国内において石油の産出量が最も多い地域。  
ウ 輸入される原料の調達に便利な太平洋側の臨海部。  
エ 空気がきれいで交通の便が良い高速道路沿いの山間部。

問6 下線部6に関して、次の地形図は福岡県糸島市（国土地理院 地形図 芥屋）のものである。あとの各問いに答えなさい。



- (1) この地形図について述べた文として正しいものを、次のア～エから一つ選び、記号で答えなさい。
  - ア 立石山の山頂より北の斜面には果樹園が見られるが、南の斜面には果樹園が見られない。
  - イ 北西の海岸沿いには広葉樹林が広がり、防砂林や防風林としての役割をはたしている。
  - ウ この地形図は主曲線が10 m ごとに引かれてあるため、25000 分の1 の地形図であるとわかる。
  - エ 地形図の で囲った部分にある集落は、山と山の間にはさまれた谷の中にある。
  
- (2) 糸島市が提供しているハザードマップに掲載されている土石流の発生のおそれのある地域を示しているものを、上の地形図中のA～Dから一つ選び、記号で答えなさい。

問7 下線部7に関して、携帯電話やパソコンの普及により、情報化が進行している。私たちは情報通信技術や情報の中身を理解して、これらを使いこなす能力を養うことが求められている。この能力のことを何というか、答えなさい。

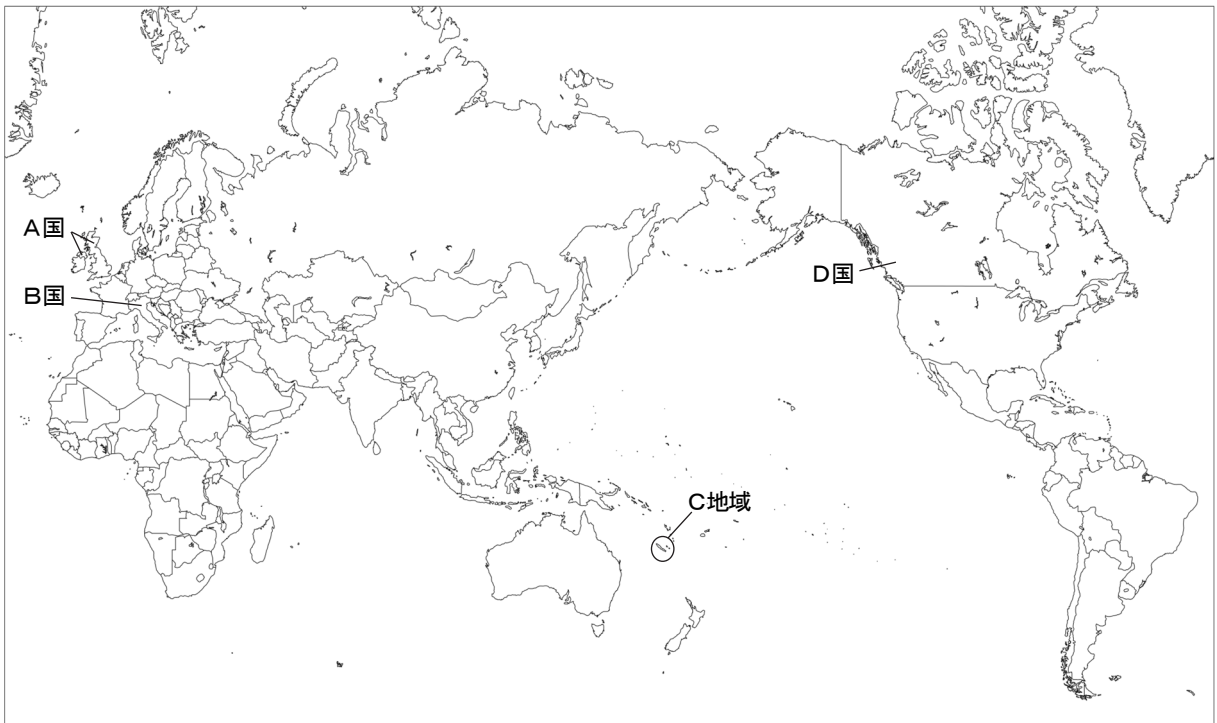
問8 次の表は文章中に出てきた栃木県、富山県、熊本県、秋田県に関するものである。秋田県にあてはまるものを、次のア～エから一つ選び、記号で答えなさい。

	県名と県庁所在地名が同じである	第2次産業の有業者の割合 (2017年, %)	耕地面積に占める田の割合 (2020年, %)
ア	○	25.5	87.7
イ	○	20.7	61.5
ウ	×	31.1	78.3
エ	○	33.9	95.4

(「データでみる県勢 2022」より作成)

[2] 次の略地図を見て、あとの各問いに答えなさい。

宮城県にある市町村と姉妹都市提携、国際友好都市提携を結んでいる都市がある国や地域



問9 略地図中のA国について、次の各問いに答えなさい。

- (1) 村田町と姉妹都市提携を結んでいるA国のフリントシャー州から北東約 100 km 先に位置するマンチェスターで18世紀に綿工業がさかんとなったことがきっかけで、A国は他の工業も発展し、「世界の工場」と呼ばれた。工場での機械生産による経済と社会の仕組みの変化を何というか、漢字四字で答えなさい。

(2) 次の地図は、**A国**が含まれるヨーロッパの地図である。地図中の ■ で示した地域でさかんな農業のようすを撮影したものとして正しいものを、あとの**ア**～**エ**から一つ選び、記号で答えなさい。



(「Seydlitz Project Erde」他より作成)

**ア**



**イ**



**ウ**



**エ**



問10 略地図中の**B国**について、次の各問いに答えなさい。

(1) 南三陸町と国際友好都市提携を結んでいる**B国**のベザーノはスイスとの国境に位置する都市で、この地域はある造山帯に属しているため、地震が発生しやすい地域とされる。この造山帯を何というか、答えなさい。

(2) **B国**はヨーロッパ連合の加盟国である。現在、ヨーロッパ連合に加盟している国として正しいものを、次の**ア**～**エ**から一つ選び、記号で答えなさい。

**ア** トルコ      **イ** フィンランド      **ウ** ノルウェー      **エ** スイス

問11 略地図中の**C地域**について、次の各問いに答えなさい。

- (1) **C地域**には利府町と姉妹都市提携を結んでいるリフー島があるが、**C地域**で最大の島はニッケルの産地として知られる。ニッケルやコバルトといった入手することが難しい希少な金属のことを何というか、**カタカナ**で答えなさい。
- (2) **C地域**のリフー島が属する地域として正しいものを、次の**ア～エ**から一つ選び、記号で答えなさい。  
**ア** ポリネシア      **イ** ミクロネシア      **ウ** メラネシア      **エ** マカロネシア

問12 略地図中の**D国**について、次の各問いに答えなさい。

- (1) 登米市と姉妹都市提携を結んでいる**D国**のバーノン市は付近に針葉樹林が広がり、林業がさかんである。冷帯に広がる針葉樹林を何というか、**カタカナ**で答えなさい。
- (2) **D国**のバーノン市は、西経120度を標準時子午線とした時刻を採用している。仙台市の時刻が2月1日正午のとき、**D国**のバーノン市の時刻は何月何日の何時か、午前・午後のどちらかに○を付け、日付と時刻を答えなさい。なお、バーノン市ではこの時期にサマータイムを採用していない。

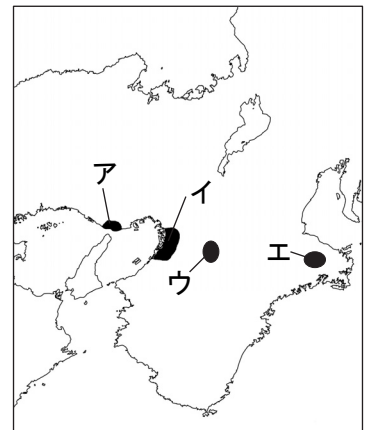


## 第二問

桜さんのクラスでは、社会科の歴史分野の授業で、日本の文化について調べるようになった。次はA～Jのそれぞれの班が調べた時代と文化の特徴を並べたものである。あとの各問いに答えなさい。

班	時代	文化の特徴
A	<u>1</u> 飛鳥	<u>2</u> 日本で初めての仏教文化
B	奈良	<u>3</u> 唐の影響を受けた仏教文化
C	平安	渡来の文化が <u>4</u> 日本風へと昇華した文化
D	鎌倉	素朴で力強い <u>5</u> 武士の気持ちが表れた文化
E	<u>6</u> 室町	<u>7</u> 武家の文化と <u>くゞ</u> 公家の文化が融合し、禅の影響を受けた文化
F	安土桃山	<u>8</u> ヨーロッパの影響を受けた文化
G	江戸	<u>9</u> 町人が中心となって発展した文化
H	明治	<u>10</u> 西洋の制度や美術などを受け入れた文化
I	大正・昭和（戦前）	都市を中心に <u>11</u> 大衆化する文化
J	昭和（戦後）以降	資本主義経済の発展に伴う大衆の <u>12</u> 消費文化

問1 下線部1に関して、飛鳥地方の位置としてあてはまるものを、右の地図のア～エから一つ選び、記号で答えなさい。



問2 下線部2に関して、次の各問いに答えなさい。

- (1) 百済から公式に伝えられた仏教の導入に努めた蘇我氏のうち、皇族とのつながりを深め、推古天皇の時代には聖徳太子とともに、大王（天皇）中心の政治を目指した人物を、次のア～エから一つ選び、記号で答えなさい。

ア 蘇我稻目      イ 蘇我馬子      ウ 蘇我蝦夷      エ 蘇我入鹿

- (2) 仏教を公式に伝えた百済が滅亡したとき、中大兄皇子は百済を救おうと朝鮮へ派兵したが、唐と新羅の連合軍に敗れた。この戦いの名称を答えなさい。

問3 下線部3に関して、次の各問いに答えなさい。

- (1) 正式な戒律を伝えるために、朝廷の招きで唐から日本に来た僧の名前を、答えなさい。
- (2) この時期に遣唐使が向かった唐の都の名称を、答えなさい。

問4 下線部4に関して、平安時代の貴族の住居のつくりを、次のア～エから一つ選び、記号で答えなさい。  
ア 寝殿造      イ 書院造      ウ 合掌造      エ 校倉造

問5 下線部5に関して、次の各問いに答えなさい。

(1) 武士の台頭に関する次のア～エの戦いを、発生時期が古い順に並べ替え、記号で答えなさい。

ア 後三年の役（合戦）      イ 平将門の乱      ウ 前九年の役（合戦）      エ 藤原純友の乱

(2) 以下の資料（A）は、鎌倉時代に定められた御成敗式目である。現在の法律（B）には、（A）と共通する部分がある。（B）を含め、家族関係や取引関係、成人年齢などが定められた現在の法律の名称を、答えなさい。

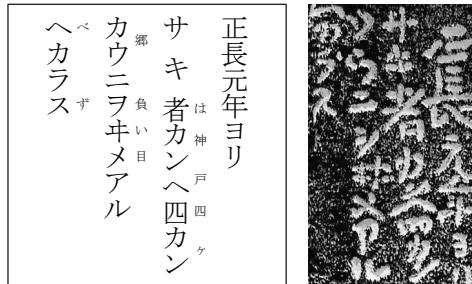
（A）

頼朝公が取り決めたように御家人が20年間支配した土地は、元の領主に返す必要はない。

（B）

20年間、所有の意思をもって、平穩に、かつ、公然と他人の物を占有した者は、その所有権を取得する。

問6 下線部6に関して、下の碑文は1428年以前の借金帳消しを宣言したものである。1428年に近江国の馬借を中心に、幕府に対して借金の帳消しを要求して起こした出来事の名称を、答えなさい。



問7 下線部7に関して、次の各問いに答えなさい。

(1) 足利義満は京都の北山に1層目を公家風、2層目を武家風、3層目を禅宗様とする建造物を建てた。この建造物の名称を、答えなさい。

(2) この時代、現在にも残る文化が多く誕生した。この時代の文化について述べた文として誤っているものを、次のア～エから一つ選び、記号で答えなさい。

- ア 生け花や茶の湯の文化が育まれた。
- イ 季節の言葉を取り入れた俳諧が大成した。
- ウ 現在の盆踊りが民衆の間で行われ始めた。
- エ 「浦島太郎」などの御伽草子おとぎざうしがつくられた。

問8 下線部8に関して、1549年に鹿児島に上陸した宣教師フランシスコ・ザビエルが所属した修道会の名称を、答えなさい。

問9 下線部9に関して、江戸時代の学問・文化について説明した各文の正誤の組み合わせとして正しいものを、あとのア～エから一つ選び、記号で答えなさい。

I 元禄文化は幕府が開かれて100年ほどたった江戸を中心に、化政文化は「天下の台所」と呼ばれた大阪を中心にそれぞれ発展した。  
 II 町や村などには寺子屋が設けられ、百姓や商人の子供たちが読み・書き・そろばんなどの実用的な知識や技能を学んだ。

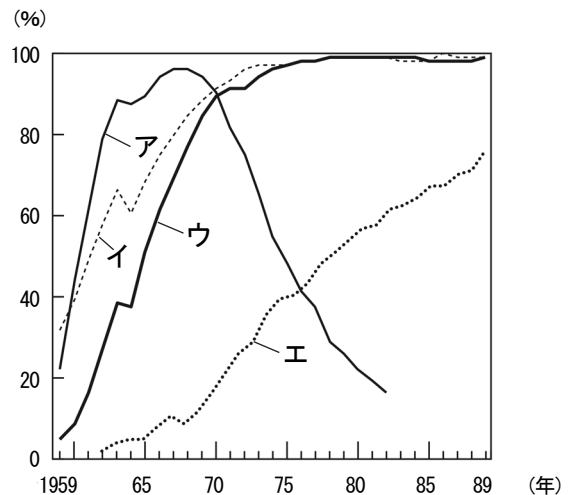
- ア I－正 II－正      イ I－正 II－誤  
 ウ I－誤 II－正      エ I－誤 II－誤

問10 下線部10に関して、次の各問いに答えなさい。

- (1) 明治初期、欧米から学者や技術者、医師などが招かれた。その1人であるドイツ人地質学者ナウマンは、本州を地形や岩石の構造で二分する大きな溝があることを発見した。この溝の名称を、答えなさい。
- (2) 明治時代、政府は西洋からさまざまなものを吸収し、新しい制度を作り上げた。次のア～エの制度を、初めて実施された年代が古い順に並べ替え、記号で答えなさい。  
 ア 大日本帝国憲法の発布      イ 地租改正  
 ウ 廃藩置県      エ 内閣制度

問11 下線部11に関して、1925年に始まったラジオ放送は情報の伝達、文化の<sup>でんぱ</sup>伝播に役立った。ラジオ放送の整備は、1923年に起こった出来事をきっかけに、急速に進められた。この出来事の名称を、次のア～エから一つ選び、記号で答えなさい。  
 ア 米騒動      イ 関東大震災      ウ 五・一五事件      エ 二・二六事件

問12 下線部12に関して、次のグラフは、戦後広まった「三種の神器」[3C]と呼ばれた耐久消費財のうち、電気洗濯機、乗用車、白黒テレビ、電気冷蔵庫の普及率の推移を示したものである。白黒テレビにあてはまるものを、次のア～エから一つ選び、記号で答えなさい。



(内閣府「消費動向調査」より作成)

### 第三問

清さんは、ニュースなどで見聞きして気になることをノートに記録している。次のA～Dの内容はその一部である。あとの各問いに答えなさい。

#### A 【2022年度予算案 戦後2番目の早さで衆議院を通過】

2022年度の国の<sup>1</sup>歳入・歳出の予算案が戦後2番目の早さで衆議院を通過した。予算案が年度内に可決しなければ、<sup>2</sup>政府は仮の措置で予算を使うことになり、私たちの生活に影響が出るおそれがある。<sup>3</sup>予算案は衆議院で可決して30日以内に参議院で可決しなかった場合、衆議院の議決が国会の議決になると<sup>4</sup>日本国憲法で定められている。

#### B 【止まらない商品価格の上昇】

ガソリンをはじめとして、<sup>5</sup>電気やガスなどの料金価格が上昇している。これらは<sup>6</sup>原油価格の上昇によるものが大きい。他にも2022年1月にはパンの値段が上がった。小麦価格の上昇は、小麦の産地の天候不順による減産から始まったが、今後、<sup>7</sup>ロシアのウクライナ侵攻、小麦を運ぶ船の運賃の上昇などにより、さらに上昇する可能性がある。

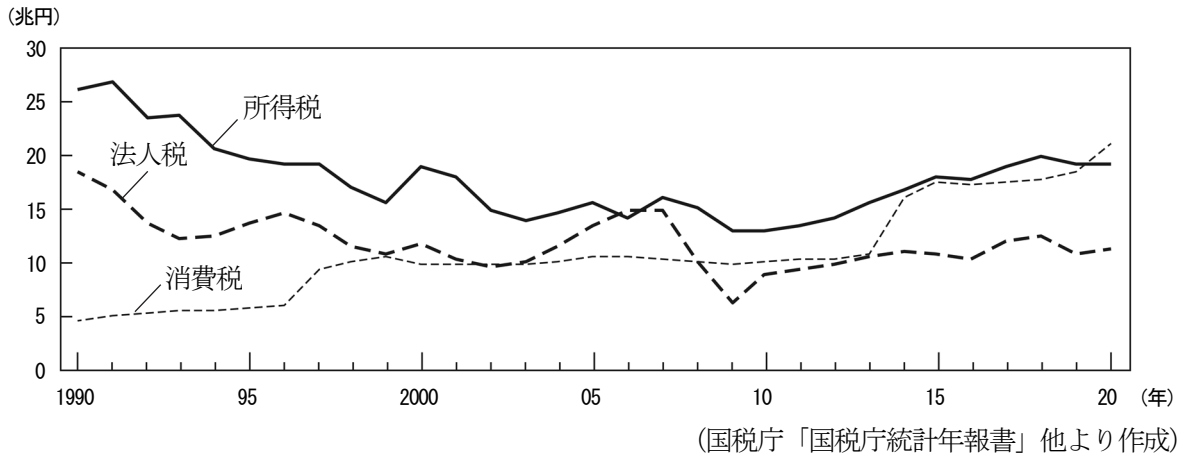
#### C 【統一地方選挙】

2023年は<sup>8</sup>統一地方選挙の年である。都道府県や市町村の首長や議員の<sup>9</sup>選挙が一斉に行われる。一部の<sup>10</sup>地方公共団体では議員のなり手が少なく、無投票で議員が決まったり、立候補者が定数に満たなかったりしている。住民の代表者が集まって自分たちの住む町のことを決める議会が維持できなくなるのは、<sup>11</sup>地方自治の危機でもある。

#### D 【人権デューデリジェンス】

<sup>12</sup>企業が<sup>13</sup>原料調達から販売までの事業活動において、強制労働、ハラスメント、差別、<sup>14</sup>児童労働などの人権侵害に対応し、適切な措置を行うことを人権デューデリジェンスという。企業活動における人権保護、その促進は<sup>15</sup>企業の社会的責任でもあり、SDGs達成に重要な要素でもある。日本も欧米諸国にならい、法制化に向け検討を始めている。

問1 下線部1に関して、次のグラフは歳入の主な部分を占める租税のうち、消費税、所得税、法人税の税収の推移を示したものである。グラフについて説明した各文の正誤の組み合わせとして正しいものを、あとのア～エから一つ選び、記号で答えなさい。

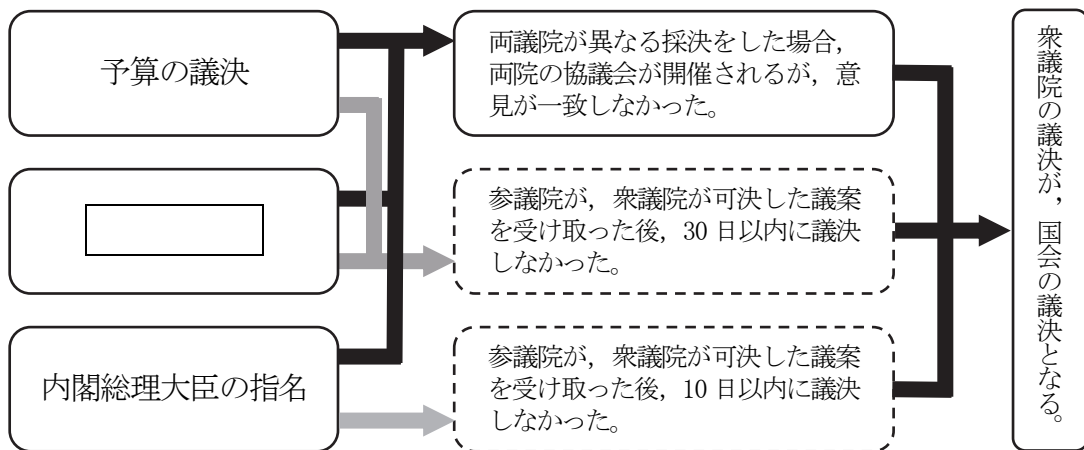


- I 消費税の収入が急に増える時期が3度あるが、いずれの時期もその時に消費税の税率が上がった。  
II 法人税の収入が一番少ない2009年の前年、バブル景気が終わり、企業の利益が大きく減った。

- ア I－正 II－正      イ I－正 II－誤  
ウ I－誤 II－正      エ I－誤 II－誤

問2 下線部2に関して、日本では、内閣は国会の信任のもとに成立し、国会に対して連帯して責任を負う制度を採用している。この制度のことを何というか、答えなさい。

問3 下線部3に関して、このような方法で議決される事項を示した次の資料の  に入る内容を、答えなさい。



問4 下線部4に関して、日本国憲法について述べた文として正しいものを、次のア～エから一つ選び、記号で答えなさい。

ア 国民は基本的人権を濫用せずに、公共の福祉のために用いることになっている。

イ すべての日本国内に住む人は日本国憲法をすべて遵守する義務がある。

ウ 憲法の改正案は国民投票で全有権者の3分の2以上の賛成で成立する。

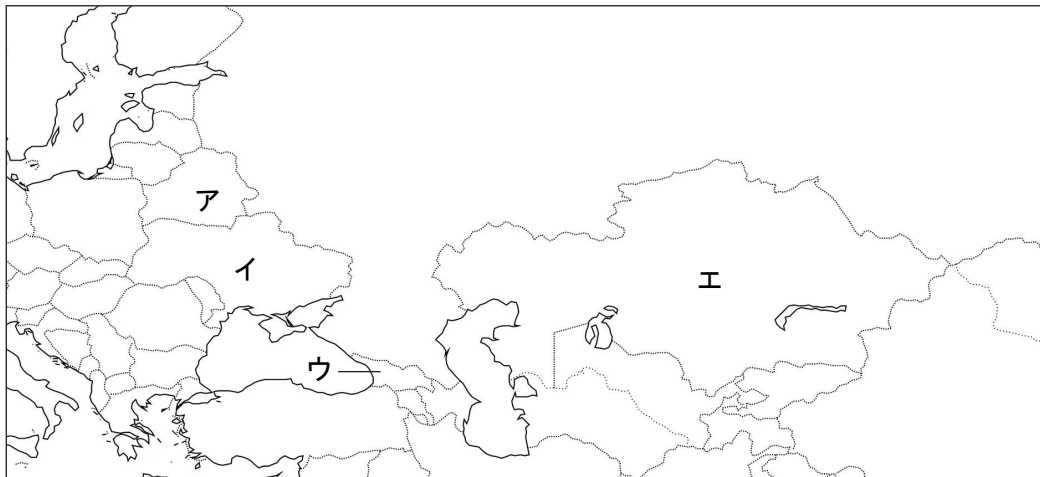
エ 天皇は国会の助言と承認により、国事に関する行為を行う。

問5 下線部5に関して、これらの料金を設定する際、政府の認可を必要とする。政府や地方公共団体の許認可を必要とする料金を何というか、答えなさい。

問6 下線部6に関して、原油産出国の利益を守るために結成された組織である OPEC の日本語での名称を何というか、漢字七字で答えなさい。

問7 下線部7に関して、次の各問いに答えなさい。

(1) 次の地図からウクライナにあてはまるものを、ア～エから一つ選び、記号で答えなさい。



(2) ウクライナには9世紀から13世紀にかけてキエフ公国があったが、モンゴル帝国に滅ぼされた。モンゴル帝国を築いた初代皇帝の名前を、答えなさい。

問8 下線部8に関して、統一地方選挙は何年おきに実施されるか。正しいものを、次のア～エから一つ選び、記号で答えなさい。

ア 3年      イ 4年      ウ 5年      エ 6年

問9 下線部9に関して、選挙の仕組みやルールについて述べた文として正しいものを、次のア～エから一つ選び、記号で答えなさい。

ア 立候補者は選挙の公示日から投票日までの間、インターネットを用いて選挙活動をしてはならない。

イ 性別や納税額に関係なく、ある年齢に達したら投票する権利が与えられる原則を平等選挙という。

ウ 投票日当日、用事で投票できないときは、同居している人に代わりに投票してもらうことができる。

エ 市区町村や都道府県に選挙管理委員会が設置され、ポスター掲示板の設置や投票所の運営などを行う。

問 10 下線部 10 に関して、原則として地方公共団体が行っている事務や事業として誤っているものを、次のア～エから一つ選び、記号で答えなさい。

- ア 警察署の運営                      イ 上水道・下水道の運営  
ウ 地方裁判所の運営                エ パスポートの発行

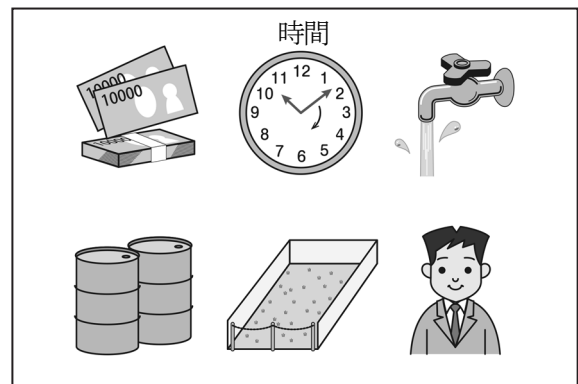
問 11 下線部 11 に関して、地方自治は地域住民の意見が反映されやすいため、以下のように呼ばれることがある。に入る語を、答えなさい。

地方自治はである。

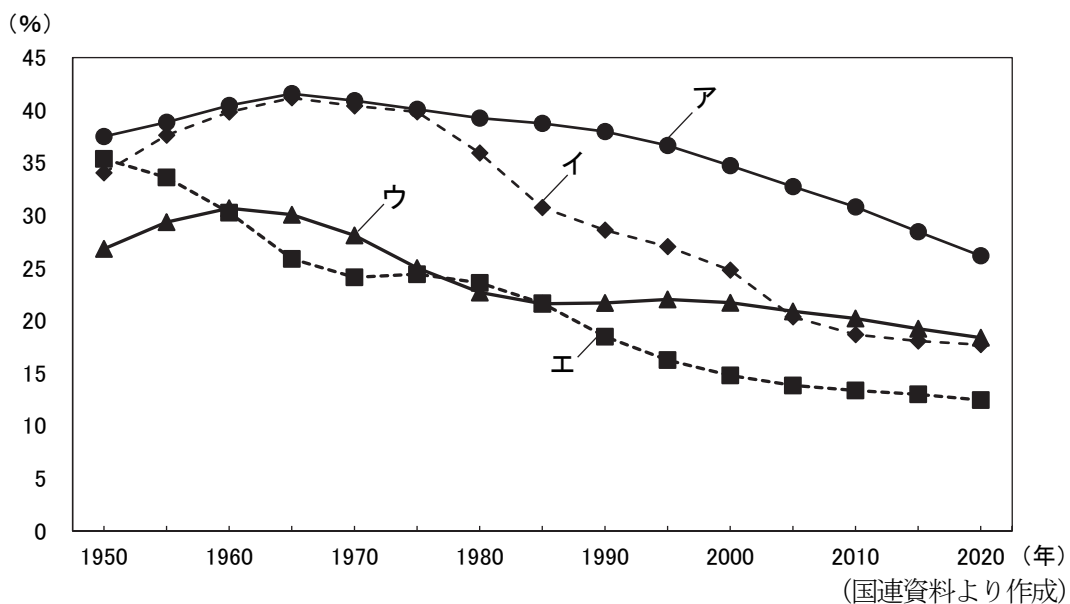
問 12 下線部 12 に関して、国際協力機構や造幣局などのような公企業の名称を、次のア～エから一つ選び、記号で答えなさい。

- ア 個人企業            イ 法人企業            ウ 地方公営企業            エ 独立行政法人

問 13 下線部 13 に関して、事業活動の中には生産することも含まれる。生産は右の資料に示した資源を用いて行われる。生産の三要素とは、土地と資本とあと1つは何か、漢字三字で答えなさい。



問 14 下線部 14 に関して、次のグラフはアメリカ、インド、中国、日本の総人口に占める14歳以下の割合を5年ごとに示したものである。中国にあてはまるものを、次のア～エから一つ選び、記号で答えなさい。



問 15 下線部 15 に関して、このことを英語で何というか、その略称をアルファベット3字で答えなさい。

**A 日程**

**解答用紙 [社会]**

\*印の欄は記入しないこと。

**第一問**

問1		問2		問3		問4	
問5		問6 (1)		(2)		問7	
問8		問9 (1)				(2)	
問10 (1)	造山帯					(2)	
問11 (1)				(2)			
問12 (1)				(2)	月	日	午前 午後
							小計 *

**第二問**

問1		問2 (1)		(2)	
問3 (1)				(2)	問4
問5 (1)	→	→	→	(2)	
問6			問7 (1)		(2)
問8			問9		
問10 (1)			(2)	→	→
問11		問12			
					小計 *

**第三問**

問1		問2	
問3		問4	問5
問6			
問7 (1)		(2)	問8
問9	問10	問11	
問12	問13		問14
問15			
			小計 *

受験番号		得点	*
------	--	----	---



**A 日程**

**解答用紙 [社会]**

\*印の欄は記入しないこと。

**第一問**

問1	ウ	問2	イ	問3	有機 (メチル) 水銀	問4	イ
問5	ウ	問6 (1)	ウ	(2)	B	問7	情報リテラシー
問8	ア	問9 (1)	産 業 革 命	(2)	ア		
問10 (1)	アルプス・ヒマラヤ 造山帯				(2)	イ	
問11 (1)	レアメタル		(2)	ウ			
問12 (1)	タイガ		(2)	1 月 31 日	午前 7 時	午後	小計 * _____

**第二問**

問1	ウ	問2 (1)	イ	(2)	白村江の戦い		
問3 (1)	鑑真		(2)	長安	問4	ア	
問5 (1)	イ → エ → ウ → ア		(2)	民法			
問6	正長の土 (徳政) 一揆		問7 (1)	(鹿苑寺) 金閣	(2)	イ	
問8	イエズス会		問9	ウ			
問10 (1)	フォッサマグナ			(2)	ウ → イ → エ → ア		
問11	イ	問12	ア				小計 * _____

**第三問**

問1	イ	問2	議院内閣制				
問3	条約の承認			問4	ア	問5	公共料金
問6	石 油 輸 出 国 機 構						
問7 (1)	イ	(2)	チンギス=ハン		問8	イ	
問9	エ	問10	ウ	問11	民主主義の学校		
問12	エ	問13	労 働 力	問14	イ		
問15	C	S	R				小計 * _____

受験番号		得点	*
------	--	----	---